



TURKIYE  
YUZYILI

100  
TÜRKİYE CUMHURİYETİ'NİN YÜZÜNCÜ YILI

TC

YAKAKENT KAYMAKAMLIĞI

ERDOĞAN CEBECİ İLKOKULU MÜDÜRLÜĞÜ

2024-2028 STRATEJİK PLANI



“ En önemli ve verimli görevlerimiz, eğitim ve öğretim işleridir. Eğitim ve öğretim işlerinde kesinlikle başarı sağlamak gerekir. Bir milletin gerçek kurtuluşu ancak bu yolla olur.”

M.Kemal ATATÜRK

## Okul/Kurum Bilgileri

İli: SAMSUN		İlçesi: YAKAKENT	
Adres:	1.Cumhuriyet Cad. Sinop Yolu Üzeri No:193 A YAKAKENT/SAMSUN	Coğrafi Konum (link):	<a href="https://www.google.com/maps/search/Merkez+Mahallesi,+Erdoğan+Cebeci+İlköğretim+Okulu,+Yakakent%2FSamsun/@41.6338155,35.5176245,14.5z">https://www.google.com/maps/search/Merkez+Mahallesi,+Erdoğan+Cebeci+İlköğretim+Okulu,+Yakakent%2FSamsun/@41.6338155,35.5176245,14.5z</a>
Telefon Numarası:	0362 611 40 99	Faks Numarası:	
e- Posta Adresi:	724677@meb.k12.tr	Web sayfası adresi:	<a href="http://www.erdogancebeci.meb.k12.tr">www.erdogancebeci.meb.k12.tr</a>
Kurum Kodu:	724677	Öğretim Şekli:	Tam Gün





## SUNUŞ

Erdoğan Cebeci İlkokulu'nun değerli paydaşları,  
İçinde bulunduğumuz çağda insanların ve kurumların ilgi ve ihtiyaçları çeşitlenmekte ve değişmektedir.

Bu farklılaşmayı dikkate almayan kurumların hedeflerine ulaşması mümkün görülmemektedir. Bu farklılaşma kurumları yönetme ile kurumların yönetilme biçimlerini de değiştirmektedir.. Yönetimler hizmet verdiği paydaşların ihtiyaç ve isteklerini dikkate alıp, mevcut potansiyeli de tespit ederek yönetme planlamasını yapmak, aralıklı olarak da bu planlamanın gerçekleştirilme oranlarını, paydaşlarına uygulayacağı memnuniyet anketleri ile öz değerlendirmedeki, planlamanın uygulama başarısını belirlemek, başarısız görülen noktalarda gerekli çalışmalarını yaparak başarısız oldukları alanları geliştirmek zorundadır.

Bu nedenle okulumuz özverili bir şekilde, gelecekte uygulayacağı çalışmalarını, paydaşların öneri ve isteklerini de dikkate alarak 2024-2028 "Stratejik Planı" nı oluşturmuştur. Bu Stratejik Planlamanın oluşturulmasında emeği geçen tüm mesai arkadaşlarıma teşekkür ederim.

**Mehmet GÜNEY**

**Okul Müdürü**

## İÇİNDEKİLER

### 1. GİRİŞ VE STRATEJİK PLANIN HAZIRLIK SÜRECİ

- 1.1. Strateji Geliştirme Kurulu ve Stratejik Plan Ekibi
- 1.2. Planlama Süreci

### 2. DURUM ANALİZİ

- 2.1. Kurumsal Tarihçe
- 2.2. Uygulanmakta Olan Planın Değerlendirilmesi
- 2.3. Mevzuat Analizi
- 2.4. Üst Politika Belgelerinin Analizi
- 2.5. Faaliyet Alanları ile Ürün ve Hizmetlerin Belirlenmesi
- 2.6. Paydaş Analizi
- 2.7. Kuruluş İçi Analiz

2.7.1. Teşkilat Yapısı

2.7.2. İnsan Kaynakları

2.7.3. Teknolojik Düzey

2.7.4. Mali Kaynaklar

2.7.5. İstatistik Veriler

2.8. Dış Çevre Analizi (Politik, Ekonomik, Sosyal, Teknolojik, Yasal ve Çevresel Çevre Analizi -PESTLE)

2.9. Güçlü ve Zayıf Yönler ile Fırsatlar ve Tehditler (GZFT) Analizi

2.10. Tespit ve İhtiyaçların Belirlenmesi

### 3. GELECEĞE BAKIŞ

3.1. Misyon

3.2. Vizyon

3.3. Temel Değerler

### 4. AMAÇ, HEDEF VE STRATEJİLERİN BELİRLENMESİ

4.1. Amaçlar

4.2. Hedefler

4.3. Performans Göstergeleri

4.4. Stratejilerin Belirlenmesi

4.5. Maliyetlendirme

### 5. İZLEME VE DEĞERLENDİRME

### 6. Tablo/Şekil/Grafikler/Ekler



2024-2028 STRATEJİK PLAN

# I.BÖLÜM

STRATEJİK PLAN HAZIRLIK SÜRECİ

## 1.STRATEJİK PLAN HAZIRLIK SÜRECİ

Kamu Malî Yönetimi ve Kontrol Kanunu'nun "Stratejik planlama ve performans esaslı program bütçe" başlıklı 9. maddesi gereğince kamu idareleri; kalkınma planları, Cumhurbaşkanı tarafından belirlenen politikalar, programlar, ilgili mevzuat ve benimsedikleri temel ilkeler çerçevesinde geleceğe ilişkin misyon ve vizyonlarını oluşturmak, stratejik amaçlar ve ölçülebilir hedefler saptamak, performanslarını önceden belirlenmiş olan göstergeler doğrultusunda ölçmek ve bu sürecin izleme ve değerlendirmesini yapmak amacıyla katılımcı yöntemlerle stratejik plan hazırlamaktadır.



Başarılı bir stratejik planlamanın önemli adımları arasında plan hazırlık çalışmalarının belli bir sistematik yapı içerisinde yürütülmesi ve hazırlık sürecinde katılımcılığın yüksek düzeyde olması ile ekip çalışmasının sağlıklı bir şekilde gerçekleşmesi yer almaktadır. Hazırlık dönemindeki çalışmalar Erdoğan Cebeci İlkokulu Müdürlüğü 2024-2028 Stratejik Plan Hazırlık Programı'nda detaylı olarak ele alınmıştır.

## **Bu program özetle aşağıdaki konuları içermektedir:**

Stratejik plan hazırlık çalışmalarının başladığı, Bakanlığımızın 2022/21 sayılı Genelge eki olarak paylaşılan Millî Eğitim Bakanlığı 2024-2028 Stratejik Plan Hazırlık Programı göz önünde bulundurularak Erdoğan Cebeci İlkokulu Müdürlüğü 2024-2028 Stratejik Plan Hazırlık programı hazırlanarak, Hazırlık Programı'nda ise Strateji Geliştirme Kurulu ve Stratejik Planlama ekibine, 2024-2028 dönemi stratejik planı için Erdoğan Cebeci İlkokulu Müdürlüğü Stratejik Planlama Modeli'ne yer verilmiştir.

Bu modelde, hazırlık döneminde planın tüm birimlerce sahiplenilmesi, planlama sürecinin organizasyonu, ihtiyaçların tespiti, zaman planlaması gibi unsurlar ve durum analizinin yöntemleri ile geleceğe bakış kısmını oluşturan misyon, vizyon ve temel değerler kavramları, stratejik planın yıllık uygulama dilimleri olan performans programının hazırlanması ve uygulama sonuçlarının izlenip değerlendirilmesi gibi ana hatlar yer almaktadır. Erdoğan Cebeci İlkokulu Müdürlüğü 2024–2028 Stratejik Planı; literatür taraması, toplantılar, durum analizi raporu ( Üst politika belgelerinin analizi, mevzuat analizi, faaliyet alanları ile ürün ve hizmetlerin belirlenmesi, PESTLE ve GZFT analizleri, uygulanmakta olan stratejik planın değerlendirilmesi, iç ve dış paydaşların görüşlerinin alınması, kuruluş içi analiz ile tespit ve ihtiyaçların belirlenmesi) doğrultusunda hazırlanmıştır.

### **1.1 STRETEJİ GELİŞTİRME KURULU VE STRATEJİK PLAN EKİBİ**

2024-2028 dönemi stratejik plan hazırlanması süreci Üst Kurul ve Stratejik Plan Ekibinin oluşturulması ile başlamıştır. Ekip tarafından oluşturulan çalışma takvimi kapsamında ilk aşamada durum analizi çalışmaları yapılmış ve durum analizi aşamasında paydaşlarımızın plan sürecine aktif katılımını sağlamak üzere paydaş anketi, toplantı ve görüşmeler yapılmıştır.

Durum analizinin ardından geleceğe yönelim bölümüne geçilerek okulumuzun amaç, hedef, gösterge ve eylemleri belirlenmiştir. Çalışmaları yürüten ekip ve kurul bilgileri altta verilmiştir.

Kamu idarelerinin planlı hizmet sunumu, politika geliştirme, belirlenen politikaları somut iş programlarına ve bütçelere dayandırma ile uygulamayı etkili bir şekilde izleme ve değerlendirmelerini sağlamaya yönelik olarak “stratejik planlama” temel bir araç olarak benimsenmiştir. Stratejik planlama; bir yandan kamu mali yönetimine etkinlik kazandırırken, diğer yandan kurumsal kültür ve kimliğin gelişimine ve güçlendirilmesine destek olacaktır. Erdoğan Cebeci İlkokulu'nun stratejik planlama çalışmasına önce Kalite Kurulu belirlenmiş, gerekli toplantılar yapılmış, memnuniyet anketleri (öğrenci, veli, çalışan) düzenlenmiş, anket sonuçları tespit edilmiştir.

GZFT (SWOT) analizi öğretmenler ve paydaşlarımızın katılımıyla uzun süren bir çalışma sonucu ilk şeklini almış, ulaşılan genel sonuçların sadeleştirilmesi ise Stratejik Planlama Ekibi tarafından yapılmış, sonuçlar öğretmenler kurulunda tartışılıp gerekli açıklamalar yapılmıştır. Durum analizinden sonra geleceğe yönelim aşamasında misyon, vizyon, temel değerler belirlenmiştir. Okulun amaçları, hedefleri, hedeflere ulaşmak için gerekli Stratejileri, eylem planı ve performans göstergeleri ortaya konulmuştur. Bu çalışmalar doğrultusunda okulumuz stratejik planı hazırlanmıştır.



Stratejik Plan'da belirlenen hedeflerimizi ne ölçüde gerçekleştirdiğimiz, yani izleme ve değerlendirme altı aylık periyotlar halinde yapılacak ve ikinci yılın sonunda eğer gerekli görülüyorsa hedeflerde revizeye gidilecektir. Okulumuzun 2024–2028 yıllarını kapsayan stratejik planı 2 tema 5 stratejik amaç ve 5 stratejik hedeften oluşmaktadır.

Hazırlık Programı'nın yayımlanmasının ardından Strateji Geliştirme Kurulu ve Stratejik Planlama Ekibi oluşturulmuştur. Strateji Geliştirme Kurulu ve Stratejik Planlama Ekibi aşağıda belirtilmiştir.

S.N.	ADI SOYADI	GÖREV YERİ	GÖREVİ	TELEFONU	E-POSTA
1	Mehmet GÜNEY	Erdoğan Cebeci İlkokulu Müdürlüğü	Okul Müdürü	05056640903	guney_5580@hotmail.com
2	Nurettin DÜZ	Erdoğan Cebeci İlkokulu Müdürlüğü	Okul Müdür Yardımcısı	05064579328	nurettinduz28@hotmail.com
3	Mete Uğur AK	Erdoğan Cebeci İlkokulu Müdürlüğü	Öğretmen	05053958188	mtuak55@gmail.com
4	Hanife ÇAĞLAYAN	Erdoğan Cebeci İlkokulu Müdürlüğü	Öğretmen	05058001095	hanifetuysuz70@hotmail.com.tr
5	Nurcan KISA	Erdoğan Cebeci İlkokulu Müdürlüğü	Okul Aile Birliği Başkanı	05424079199	nurcankisa55@gmail.com

#### ERDOĞAN CEBECİ İLKOKULU/KURUMU STRATEJİ GELİŞTİRME ÜST KURULU

S.N.	ADI SOYADI	GÖREV YERİ	GÖREVİ	TELEFONU	E-POSTA
1	Nurettin DÜZ	Erdoğan Cebeci İlkokulu Müdürlüğü	Müdür Yardımcısı	05064579328	nurettinduz28@hotmail.com
2	Mete Uğur AK	Erdoğan Cebeci İlkokulu Müdürlüğü	Öğretmen	05053958188	mtuak55@gmail.com
3	Necip ALTUNKAYA	Erdoğan Cebeci İlkokulu Müdürlüğü	Öğretmen	05426689208	necipaltunkaya@hotmail.com
4	Bilal MANGIR	Erdoğan Cebeci İlkokulu Müdürlüğü	Öğretmen	05056285738	ozdashuris@gmail.com
5	Seval ÇELEBİ	Erdoğan Cebeci İlkokulu Müdürlüğü	Veli	05455253220	s_celebi55@hotmail.com

#### ERDOĞAN CEBECİ İLKOKULU/KURUMU STRATEJİ GELİŞTİRME EKİBİ



2024-2028 STRATEJİK PLAN

## II.BÖLÜM

DURUM ANALİZİ

## 2.DURUM ANALİZİ

Stratejik planlama sürecinin ilk adımı olan durum analizi, okulumuzun/kurumumuzun “neredeyiz?” sorusuna cevap vermektedir. Okulumuzun/kurumumuzun geleceğe yönelik amaç, hedef ve stratejiler geliştirebilmesi için öncelikle mevcut durumda hangi kaynaklara sahip olduğu ya da hangi yönlerinin eksik olduğu ayrıca, okulumuzun/kurumumuzun kontrolü dışındaki olumlu ya da olumsuz gelişmelerin neler olduğu değerlendirilmiştir. Dolayısıyla bu analiz, okulumuzun/kurumumuzun kendisini ve çevresini daha iyi tanınmasına yardımcı olacak ve stratejik planın sonraki aşamalarından daha sağlıklı sonuçlar elde edilmesini sağlayacaktır.

Durum analizi bölümünde, aşağıdaki hususlarla ilgili analiz ve değerlendirmeler yapılmıştır;

- Kurumsal tarihçe
- Uygulanmakta olan planın değerlendirilmesi
- Mevzuat analizi
- Üst politika belgelerinin analizi
- Faaliyet alanları ile ürün ve hizmetlerin belirlenmesi
- Paydaş analizi
- Kuruluş içi analiz
- Dış çevre analizi (Politik, ekonomik, sosyal, teknolojik, yasal ve çevresel analiz)
- Güçlü ve zayıf yönler ile fırsatlar ve tehditler (GZFT) analizi
- Tespit ve ihtiyaçların belirlenmesi

### 2.1KURUMSAL TARİHÇE

1992-1993 Öğretim yılında Erdoğan Cebeci İlkokulu olarak eğitim ve öğretime başlamıştır. Yeri ve çevresi mezarlık olan okul arazisinin istimlak çalışmaları başlatılmış halen devam etmektedir.

Samsun eski valilerinden Sayın Erdoğan Cebeci Beyefendinin okulumuza vermiş oldukları desteklerinden dolayı okulumuzun adı konulmuştur.

2004 Yılında 8 Yıllık kesintisiz eğitime uyum amacı ile 3 Sınıflı tek katlı ek bina inşa edilerek İlkokula dönüşmüştür.



2006 yılında Kızılay tarafından Adapazarı Afet Konutlarından gelen bir adet prefabrik yapı okulumuzun dođu tarafında yemekhane ve depo olarak kullanılmaktadır.



2012-2013 Öğretim yılında 4+4+4 zorunlu 12 yıllık zorunlu öğretime geçilmesi ile okulumuz tekrar ilkokul statüsüne geçmiştir.



2017 Ocak ayında SPOR TOTO TEŞKİLAT BAŞKANLIđI katkılarıyla okulumuza Suni Çim Halı Saha ve Soyunma odaları yapılmıştır.

Okulumuz 2023–2024 öğretim yılında 1 Müdür, 1 Müdür Yardımcısı 10 Öğretmen toplam 12 personel ile 72 si erkek öğrenci, 54 ü kız öğrenci, toplam 126 öğrenciye hizmet vermektedir

### 2.3.YASAL YÜKÜMLÜLÜKLER VE MEVZUAT ANALİZİ

Bu bölümde okulumuza yüklenen görev ve sorumluluklar ile okulumuzun faaliyet alanlarını düzenleyen mevzuat incelenerek, yasal yükümlülükler ve mevzuat analizi listesi oluşturulmuştur. Yasal yükümlülükler ve mevzuat analizi sonuçları okulumuzun faaliyet alanlarının belirlenmesine ve misyonumuzun oluşturulmasına katkı sağlamıştır.

Erdoğan Cebeci İlkokulu, İl ve İlçe Milli Eğitim Müdürlüğümüzün tabi olduğu tüm yasal yükümlülüklere uymakla mükelleftir. Bunların dışında İlkokul düzeyinde yükümlülük arz eden mevzuat, Tablo 1’de ayrıca gösterilmiştir.

KANUNLAR			
Tarih	Sayı	No	Adı
03/03/1924	63	430	Tevhidi Tedrisat Kanunu
23/07/1965	12056	657	Devlet Memurları Kanunu
24/06/1973	14574	1739	Millî Eğitim Temel Kanunu
24/10/2003	25269	4982	Bilgi Edinme Hakkı Kanunu

YÖNETMELİK		
Yayımladığı Resmi Gazete/Tebliğler Dergisi		Adı
Tarih	Sayı	
13.01.2018	30300	Millî Eğitim Bakanlığı Personelinin Görevde Yükselme, Unvan Değişikliği ve Yer Değiştirme Suretiyle Atanması Hakkında Yönetmelik
18/06/2014	29034	Millî Eğitim Bakanlığına Bağlı Eğitim Kurumları Yönetici ve Öğretmenlerinin Norm Kadrolarına İlişkin Yönetmelik
26/07/2014	29072	Millî Eğitim Bakanlığı Okul Öncesi Eğitimi ve İlköğretim Kurumları Yönetmeliği
09/02/2012	28199	Millî Eğitim Bakanlığı Okul Aile Birliği Yönetmeliği
07/07/2018	30471	Özel Eğitim Hizmetleri Yönetmeliği
10/11/2017	30236	Rehberlik Hizmetleri Yönetmeliği
12/10/2013	28793	Millî Eğitim Bakanlığı Personelinin Görevde Yükselme, Unvan Değişikliği ve YerDeğiştirme Suretiyle Atanması Hakkında Yönetmelik
12/09/2012	28409	Millî Eğitim Bakanlığı Ders Kitapları ve Eğitim Araçları Yönetmeliği
20/03/2012	28239	Millî Eğitim Bakanlığı Özel Eğitim Kurumları Yönetmeliği
05/05/2012	28283	Ulusal ve Resmi Bayramlar ile Mahalli Kurtuluş Günleri, Atatürk Günleri ve Tarihi Günlerde Yapılacak Tören ve Kutlamalar Yönetmeliği

YÖNERGELER		
Yayın		Adı
Tarih	Sayı	
27/03/2017	4042083	Okul Öncesi Eğitim ve İlköğretim Kurumları Standartları Uygulama Yönergesi
26/08/2014	3557646	Millî Eğitim Bakanlığı Okul Öncesi Eğitim ve İlköğretim Kurumları Çocuk Kulüpleri Yönergesi
19/08/2014	3450017	Öğretmen Yetiştirme ve Geliştirme Genel Müdürlüğü'nün Görev, Yetki ve Sorumluluklarına İlişkin Yönerge
19/08/2014	3450049	Millî Eğitim Bakanlığı Temel Eğitim Genel Müdürlüğü'nün Teşkilat ve Görevlerine İlişkin Yönerge
16/04/2013	2666	Millî Eğitim Bakanlığı Personeline Başarı, Üstün Başarı Belgesi ve Ödül Verilmesine Dair Yönerge

## 2.4.ÜST POLİTİKA BELGELERİ ANALİZİ

Üst politika belgeleri;

- 12. Kalkınma Planı
- Cumhurbaşkanlığı Programı,
- Orta Vadeli Program,
- Cumhurbaşkanlığı Yıllık Programı,
- Millî Eğitim Bakanlığı Stratejik Planı,
- İl Millî Eğitim Müdürlüğü Stratejik Planı,
- İlçe Millî Eğitim Müdürlüğü Stratejik Planı ile
- Okul/kurumu ilgilendiren ulusal, bölgesel ve sektörel strateji eylem planlarını ifade eder.

Kurumun faaliyet alanları ile Kalkınma Planı, diğer plan ve programlarda yer alan amaç, ilke ve politikalar arasındaki uyuma bakılır.

Üst Politika Belgesi	İlgili Bölüm/Referans	Verilen Görev/İhtiyaçlar
On İkinci Kalkınma Planı	Mali Piyasalar	379.2 Sayılı Tedbir Maddesi
	Girişimcilik ve Kobi'ler	559.2, 559.3, Sayılı Tedbir Maddeleri
	Fikrî Mülkiyet Hakları	565.5, 565.6, 565.7 Sayılı Tedbir Maddeleri
	Eğitim	658, 659, 660 Sayılı Amaç Maddeleri ve Bunlara Bağlı Politika ile Tedbir Maddeleri
	Çocuk	731.2, 731.3, 731.4, 731.5, 731.6, 732.1, 732.3, 732.5, 733.1, 733.2, 734.4, 735.7, 735.8, 738.2, 738.3, 739.1, 739.2, 739.3, 739.4, 740.4, 742.4, 744.1 Sayılı Tedbir Maddeleri
	Gençlik	746.1, 746.2, 746.6, 747.1, 747.2, 748.6 Sayılı Tedbir Maddeleri
	Engelli Hizmetleri	758.1, 758.2, 758.3, 758.4, 758.5 Sayılı Tedbir Maddeleri
		773.1, 774.1 Sayılı Tedbir Maddeleri
		783.1, 783.2, 783.5, 785.1, 785.2, 785.3, 785.5, 789.1, 789.2, 790.4, 793.2 Sayılı Tedbir Maddeleri
	Spor	796.1, 796.2, 796.3, 798.3, 799.1, 799.2, 799.3 Sayılı Tedbir Maddeleri
	Nüfus ve Yaşlanma	804.1, 809.1 Sayılı Tedbir Maddeleri
	Uluslararası Göç	815.4, 816.1 Sayılı Tedbir Maddeleri
	Afet Yönetimi	830.7, 831.3, 832.1, 832.4, 833.6, 839.1, 839.3, 841.1 Sayılı Tedbir Maddeleri
	Sivil Toplum	940.3 Sayılı Tedbir Maddesi
	Kamuda Stratejik Yönetim	942.1, 943.1, 943.2, 943.4, 943.5 Sayılı Tedbir Maddeleri
Kalkınma İçin Uluslararası İş Birliği	970.1, 970.6, 972.6, 973.2, 973.3, 973.4 Sayılı Tedbir Maddeleri	
İstihdam	12 Sayılı Tedbir Maddesi	

Üst Politika Belgesi	İlgili Bölüm/Referans	Verilen Görev/İhtiyaçlar
Orta Vadeli Program (2024-2026)	Programda Bakanlığımızı ilgilendiren on dokuz (19) politika ve tedbir ile Öncelikli Reform Alanlarına Yönelik on (10) düzenleme yer almaktadır.	
		1 Tedbir
	Dijital Dönüşüm	4 Tedbir
	Hizmet İhracatının Desteklenmesi	1 Tedbir
		3 Tedbir
		2 Tedbir
	Afetlere Duyarlı Bütünleşik Mekansal Planlama	1 Tedbir
		1 Tedbir
Cumhurbaşkanlığı 2024 Yıllık Programı		970.1,972.6,973.3 Sayılı Tedbir Maddeler
	İmalat Sanayii	432.1 Sayılı Tedbir Maddesi
	Girişimcilik ve KOBİ'ler	559.2,559.3 Sayılı Tedbir Maddeleri
	Fikri Mülkiyet Hakları	565.6,565.7 Sayılı Tedbir Maddeleri
	Eğitim	661.1, 661.4, P. 661, P. 662, P. 663, P.664, P.665, P.666, P.667, P.668, P.670, P.672, P.675, P.676, P.678, P.680, P.681 Sayılı Politika ve Tedbir Maddeleri
	Çocuk	P.732, 731.2, 731.3, 731.4, 731.5, 733.1, 733.2, 734.4, 735.8, 739.1, 739.3, 739.4, 740.4, 742.4, P.743, 744.1 Sayılı Politika ve Tedbir Maddeleri
	Gençlik	746.1, 746.2, 746.6, 747.1, 747.2, 748.6 Sayılı Tedbir Maddeleri
	Engelli Hizmetleri	758.1, 758.2, 758.3 Sayılı Tedbir Maddeler
	Kültür ve Sanat	783.1, 785.1, 785.2, 789.1 Sayılı Tedbir Maddeleri
	Uluslararası Göç	816.1 Sayılı Tedbir Maddesi
Kalkınma İçin Uluslararası İş Birliği	970.1, 972.6, 973.3 Sayılı Tedbir Maddeler	

## 2.5.FAALİYET ALANLARI İLE ÜRÜN VE HİZMETLERİN BELİRLENMESİ

Faaliyet Alanı	Ürün/Hizmetler
<b>A- Eğitim-Öğretim Hizmetleri</b>	<ol style="list-style-type: none"><li>1. Eğitim-öğretim iş ve işlemleri</li><li>2. Ders Dışı Faaliyet İş ve İşlemleri</li><li>3. Özel Eğitim Hizmetleri</li><li>4. Kurum Teknolojik Altyapı Hizmetleri</li><li>5. Anma ve Kutlama Programlarının Yürütülmesi</li><li>6. Sosyal, Kültürel, Sportif Etkinlikler</li><li>7. Öğrenci İşleri (kayıt, nakil, ders programları vb.)</li><li>8. Zümre Toplantılarının Planlanması ve Yürütülmesi</li></ol>
<b>B- Stratejik Planlama, Araştırma-Geliştirme</b>	<ol style="list-style-type: none"><li>1. Stratejik Planlama İşlemleri</li><li>2. İhtiyaç Analizleri</li><li>3. Eğitime İlişkin Verilerin Kayıtlanması</li><li>4. Araştırma-Geliştirme Çalışmaları</li><li>5. Projeler Koordinasyon</li></ol>
<b>C- İnsan Kaynaklarının Gelişimi</b>	<ol style="list-style-type: none"><li>1. Personel Özlük İşlemleri</li><li>2. Norm Kadro İşlemleri</li><li>3. Hizmet içi Eğitim Faaliyetleri</li></ol>
<b>D- Fiziki ve Mali Destek</b>	<ol style="list-style-type: none"><li>1. Okul Güvenliğinin Sağlanması</li><li>2. Ders Kitaplarının Dağıtımı</li><li>3. Taşınır Mal İşlemleri</li><li>4. Taşınabilir Eğitim İşlemleri</li><li>5. Temizlik, Güvenlik, Isıtma, Aydınlatma Hizmetleri</li><li>6. Evrak Kabul, Yönlendirme ve Dağıtım İşlemleri</li><li>7. Arşiv Hizmetleri</li><li>8. Sivil Savunma İşlemleri</li></ol>
<b>E-Denetim ve Rehberlik</b>	<ol style="list-style-type: none"><li>1. Öğretmenlere Rehberlik ve İşbaşında Yetiştirme Hizmetleri</li><li>2. Ön İnceleme, İnceleme ve Soruşturma Hizmetleri</li></ol>
<b>F-Halkla İlişkiler</b>	<ol style="list-style-type: none"><li>1. Bilgi Edinme Başvurularının Cevaplanması</li><li>2. Protokol İş ve İşlemleri</li><li>3. Basın, Halk ve Ziyaretçilerle İlişkiler</li><li>4. Okul-Aile İşbirliği</li></ol>

## 2.6.PAYDAŞ ANALİZİ

Kurumumuzun temel paydaşları öğrenci, veli ve öğretmen olmakla birlikte eğitimin dışsal etkisi nedeniyle okul çevresinde etkileşim içinde olunan geniş bir paydaş kitlesi bulunmaktadır. Paydaşlarımızın görüşleri anket, toplantı, dilek ve istek kutuları, elektronik ortamda iletilen önerilerde dâhil olmak üzere çeşitli yöntemlerle sürekli olarak alınmaktadır.

Kurumumuzun en önemli paydaşları arasında yer alan öğrenci, veli ve öğretmenlerimize yönelik olarak anket uygulanmıştır. 5’li Likert Ölçeğine göre hazırlanmış olan anketlerde öğretmenler için toplam 14, öğrenciler için toplam 14, veliler için ise yine 14 soruya yer verilmiştir.

Değerlendirme yapılırken “Katılıyorum” ve “Tamamen Katılıyorum”, “Kısmen Katılıyorum” ile “Kararsızım” birlikte yorumlanmış olup, “Katılmıyorum” maddesi ise yalnız değerlendirilmiştir.

Paydaşlarımıza uygulamış olduğumuz anket çalışması verileri SPSS programına yüklenmiş olup, sonuçlar aşağıdaki gibi yorumlanmıştır.

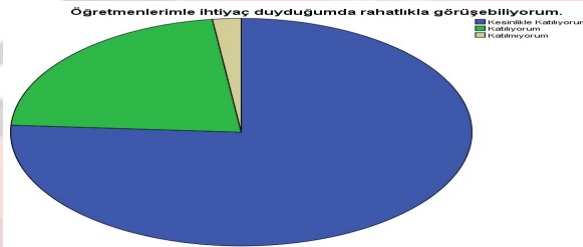


Paydaş anketlerine ilişkin ortaya çıkan temel sonuçlara altta yer verilmiştir:

	Frekans	Yüzde	Geçerli Yüzde	Birikimli Yüzde
<u>Kesinlikle Katılıyorum</u>	38	76.0	76.0	76.0
<u>Katılıyorum</u>	11	22.0	22.0	98.0
<u>Katılmıyorum</u>	1	2.0	2.0	100.0
<u>Total</u>	50	100.0	100.0	

### Öğrenci Anketi Sonuçları:

Okulumuzda toplam 126 öğrenci öğrenim görmektedir. Tesadüfi Örneklem Yöntemine göre seçilmiş toplam 50 öğrenciye uygulanan anket sonuçları aşağıda yer almaktadır.



Şekil 1: Öğrencilerin Ulaşılabilirlik Düzeyi

“Öğretmenlerimle ihtiyaç duyduğumda rahatlıkla görüşebilirim” sorusuna ankete katılan öğrencilerin %98’i Katılıyorum yönünde görüş belirtmişlerdir.

### ÖĞRENCİ GÖRÜŞ VE DEĞERLENDİRMELERİ ANKET FORMU VERİ ANALİZİ

KATILMA DERCESİ						
MADDELER	Kesinlikle Katılıyorum	Katılıyorum	Kararsızım	Kısmen Katılıyorum	Katılmıyorum	Katılımcı Sayısı
1-Öğretmenlerimle ihtiyaç duyduğumda rahatlıkla görüşebilirim.	38	11		1	1	50
2-Okul müdürü ile ihtiyaç duyduğumda rahatlıkla konuşabiliyorum.	30	13	5	4	2	50
3-Okulun rehberlik servisinden yeterince yararlanabiliyorum.	8	8	5	2	27	50
4-Okula ilettiğimiz öneri ve isteklerimiz dikkate alınır.	31	6	8	3	2	50
5-Okulda kendimi güvende hissediyorum.	40	7	2	-	1	50
6-Okulda öğrencilerle ilgili alınan kararlarda bizlerin görüşleri alınır.	27	9	4	1	9	50
7-Öğretmenler yeniliğe açık olarak derslerin işlenişinde çeşitli yöntemler kullanmaktadır.	36	10	4	-	-	50
8-Derslerde konuya göre uygun araç gereçler kullanılmaktadır.	37	8	3	1	1	50
9-Teneffüslerde ihtiyaçlarımı giderebiliyorum.	40	7	3	-	-	50
10-Okulun içi ve dışı temizdir.	22	12	9	5	2	50

11-Okulun binası ve diğer fiziki mekânlar yeterlidir.	33	14	3	-	-	50
12-Okul kantininde satılan malzemeler sağlıklı ve güvenlidir.	16	13	11	5	5	50
13-Okulumuzda yeterli miktarda sanatsal ve kültürel faaliyetler düzenlenmektedir.	17	14	10	4	5	50
14.Okulumuzun Olumlu (başarılı) Yönlerine İlişkin Görüşleriniz.	Okulumuzun Olumsuz (başarısız) Yönlerine İlişkin Görüşleriniz.					

**TABLO 2. Öğrenci görüş ve değerlendirmeleri anket formu yüzdeler oranlara göre olumlu olanlar mavi, olumsuz olanlar kırmızı ile gösterilmiştir.**

Öğrenci Görüş ve Değerlendirmeleri Anket	Kararsızlar		Öğrenci Görüş ve Değerlendirmeleri	
Sonuçlarına Göre Okulumuzun			Anket Sonuçlarına Göre Okulumuzun	
<i>Olumlu (başarılı) Yönleri</i>			<i>Olumsuz (başarısız) Yönleri</i>	
1-Öğretmenlerimle ihtiyaç duyduğumda rahatlıkla görüşebilirim.	%98	%0	1-Öğretmenlerimle ihtiyaç duyduğumda rahatlıkla görüşebilirim.	%2
2-Okul müdürü ile ihtiyaç duyduğumda rahatlıkla konuşabiliyorum.	%86	%10	2-Okul müdürü ile ihtiyaç duyduğumda rahatlıkla konuşabiliyorum.	%4
3-Okulun rehberlik servisinden yeterince yararlanabiliyorum.	%36	%10	3-Okulun rehberlik servisinden yeterince yararlanabiliyorum.	%54
4-Okula ilettiğimiz öneri ve isteklerimiz dikkate alınır.	%74	%16	4-Okula ilettiğimiz öneri ve isteklerimiz dikkate alınır.	%10
5-Okulda kendimi güvende hissediyorum.	%94	%4	5-Okulda kendimi güvende hissediyorum.	%2
6-Okulda öğrencilerle ilgili alınan kararlarda bizlerin görüşleri alınır.	%72	%8	6-Okulda öğrencilerle ilgili alınan kararlarda bizlerin görüşleri alınır.	%20
7-Öğretmenler yeniliğe açık olarak derslerin işlenişinde çeşitli yöntemler kullanmaktadır.	%92	%4	7-Öğretmenler yeniliğe açık olarak derslerin işlenişinde çeşitli yöntemler kullanmaktadır.	%0
8-Derslerde konuya göre uygun araç gereçler kullanılmaktadır.	%90	%6	8-Derslerde konuya göre uygun araç gereçler kullanılmaktadır.	%4
9-Teneffüslerde ihtiyaçlarımı giderebiliyorum.	%94	%6	9-Teneffüslerde ihtiyaçlarımı giderebiliyorum.	%0
10-Okulun içi ve dışı temizdir.	%68	%18	10-Okulun içi ve dışı temizdir.	%14
11-Okulun binası ve diğer fiziki mekânlar yeterlidir.	%94	%6	11-Okulun binası ve diğer fiziki mekânlar yeterlidir.	%0
12-Okul kantininde satılan malzemeler sağlıklı ve güvenlidir.	%58	%22	12-Okul kantininde satılan malzemeler sağlıklı ve güvenlidir.	%20
13-Okulumuzda yeterli miktarda sanatsal ve kültürel faaliyetler düzenlenmektedir.	%62	%20	13-Okulumuzda yeterli miktarda sanatsal ve kültürel faaliyetler düzenlenmektedir.	%18

**TABLO 3. Öğrenci görüş ve değerlendirmeleri anket formunda öğrencilerin yazılı ifadelerinin okulun olumlu ve olumsuz yönlerinin sınıflandırılması.**

<b>Öğrenci Görüş ve Değerlendirmeleri Anketinde Öğrencilerin Yazılı olarak İfade Ettikleri Okulun Olumlu (başarılı) - Olumsuz (başarısız) Yönleri</b>	
<b>14.Okulumuzun Olumlu (başarılı) Yönlerine İlişkin Görüşleriniz.</b>	<b>Okulumuzun Olumsuz (başarısız) Yönlerine İlişkin Görüşleriniz</b>
Okulun düzenli olması	Okulda Kütüphane olmaması
Okulda kantin olması	Okulda rehber öğretmenin olmaması
Okulu temizleyenlerin olması	Sınıfların küçük olması
Okulda yapılan etkinlikler	
Okulun güvenli olması	
Öğretmenler çok iyi	
Okulda Çim Sahasının olması	

### Öğretmen Anketi Sonuçları:

Okulumuzda görev yapmakta olan toplam 14 öğretmenin tamamına uygulanan anket sonuçları aşağıda yer almaktadır.

#### Okulumuzda alınan kararlar çalışanların katılımıyla alınır.

	Frekans	Yüzde	Geçerli Yüzde	Birikimli Yüzde
Kesinlikle Katılıyorum	12	75,0	75,0	75,0
Katılıyorum	2	12,5	12,5	87,5
Kararsızım	1	6,3	6,3	93,8
Kısmen Katılıyorum	1	6,3	6,3	100,0
Total	16	100,0	100,0	



**Şekil 2: Katılımcı Karar Alma Seviyesi**

“Okulumuzda alınan kararlar, çalışanların katılımıyla alınır” sorusuna anket çalışmasına katılan 14 öğretmenimizin %87,5’i Katılıyorum yönünde görüş belirtmişlerdir.

Öğretmen Görüş ve Değerlendirmeleri Anketinde Öğretmenlerin Yazılı olarak İfade Ettikleri Okulun Olumlu (başarılı) - Olumsuz (başarısız) Yönleri	
14.Okulumuzun Olumlu (başarılı) Yönlerine İlişkin Görüşleriniz.	Okulumuzun Olumsuz (başarısız) Yönlerine İlişkin Görüşleriniz.
Sınıf mevcudunun az olması	Taşınma merkezi olmasından dolayı veli iletişimi
Çalışma ortamının rahat olması	Sınıfların küçük olması
Güvenlik görevlisinin olması	Rehber öğretmenin olmaması
Çalışanlar arasındaki uyum	Yeterli donanım yok
Deniz ve doğa manzarasının olması	Isınma problemin olması
Özel Eğitim Sınıfın olması	Okulda uygulama sınıflarının olmaması
Halı Sahanın olması	Kütüphanemizin olmaması
Birbirini seven öğretmen kadrosunun bulunması	

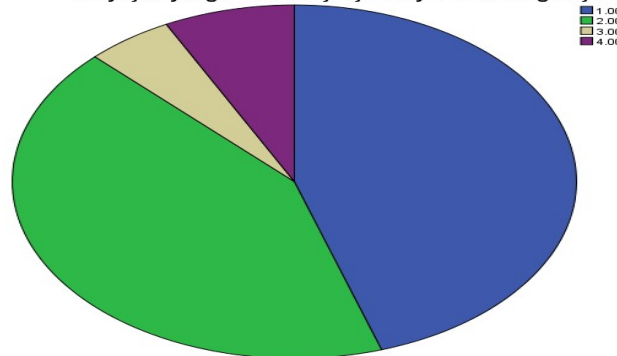
**Veli Anketi Sonuçları:** 126 veli içerisinde Tesadüfi Örneklemeye Yöntemine göre 50 kişi seçilmiştir.

Okulumuzda öğrenim gören öğrencilerin velilerine yönelik gerçekleştirilmiş olan anket çalışması sonuçları aşağıdaki gibidir.

**İhtiyaç duyduğumda okul çalışanlarıyla rahatlıkla görüşebiliyorum.**

	Frekans	Yüzde	Geçerli Yüzde	Birikimli Yüzde
Kesinlikle Katılıyorum	18	45,0	45,0	45,0
Katılıyorum	17	42,5	42,5	87,5
Kararsızım	2	5,0	5,0	92,5
Kısmen Katılıyorum	3	7,5	7,5	100,0
Total	40	100,0	100,0	

**İhtiyaç duyduğumda okul çalışanlarıyla rahatlıkla görüşebiliyorum.**



**Şekil 3:** Velilerin Ulaşılma Seviyesi

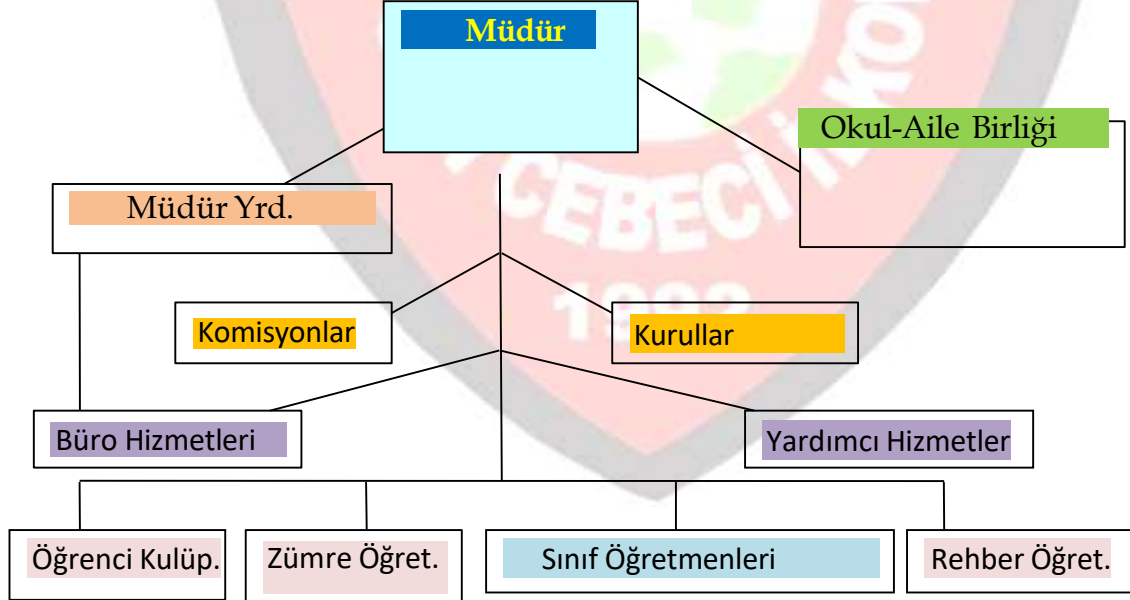
“İhtiyaç duyduğumda okul çalışanlarıyla rahatlıkla görüşebiliyorum” sorusuna ankete katılmış olan velilerin %87,5’i olumlu yönde görüş belirtmişlerdir.

## Veli Anketi Sonuçları:

<u>Olumlu Yönlerimiz:</u>	<u>Olumsuz Yönlerimiz:</u>
Okulda Güvenlik olması	Sanatsal Kültürel faaliyet eksikliği
Öğretmenlerimizin ilgi alakası	Kantinin pahalı olması
Okul idaresini velileri her konuda bilgilendirmesi	Isınma problemi
Okulun temizliği	Rehber öğretmenin olmaması
Sıcak yemek olması	
Yüzme Etkinliği	
Satranç Kursu	
Futbol Kursu	

## 2.7. KURULUŞ İÇİ ANALİZ

### 2.7.1. Teşkilat Yapısı



### 2.7.2 İnsan Kaynakları

Okulumuzun çalışanlarına ilişkin bilgiler altta yer alan tabloda belirtilmiştir.

### Çalışan Bilgileri Tablosu

Unvan*	Erkek	Kadın	Toplam
Okul Müdürü ve Müdür Yardımcısı	2	-	2
Sınıf Öğretmeni	4	5	9
Branş Öğretmeni	-	-	-
Özel Eğitim Sınıf Öğretmeni	-	-	-
Okul Öncesi Öğretmeni		1	1
Yardımcı Personel		-	-
Güvenlik Personeli	-		-
<b>Toplam Çalışan Sayıları</b>	<b>6</b>	<b>6</b>	<b>12</b>

### 2.7.3 Teknolojik Düzey

Teknolojik kaynaklar başta olmak üzere okulumuzda bulunan çalışır durumdaki donanım malzemesine ilişkin bilgiye alttaki tabloda yer verilmiştir

### Teknolojik Kaynaklar Tablosu

Akıllı Tahta Sayısı	-	TV Sayısı	1
Masaüstü Bilgisayar Sayısı	12	Yazıcı Sayısı	4
Taşınabilir Bilgisayar Sayısı	1	Fotokopi Makinası Sayısı	1
Projeksiyon Sayısı	10	İnternet Bağlantı Hızı	ADSL (8 Mbit)

### 2.7.4.Mali Kaynaklar

Okulumuzun genel bütçe ödenekleri, okul aile birliği gelirleri ve diğer katkılarda dâhil olmak üzere gelir ve giderlerine ilişkin son üç yıl gerçekleşme bilgileri alttaki tabloda verilmiştir.

Yıllar	Gelir Miktarı	Gider Miktarı
2021	3393,68 TL	3116,43TL
2022	4452,72 TL	4416,03TL
2023		

## 2.7.5.İstatistik Veriler

### Okulumuz Bina ve Alanları

Okulumuzun binası ile açık ve kapalı alanlarına ilişkin temel bilgiler altta yer almaktadır.

#### Okul Yerleşkesine İlişkin Bilgiler

Okul Bölümleri		Özel Alanlar	Var	Yok
Okul Kat Sayısı	2	Çok Amaçlı Salon		x
Derslik Sayısı	12	Çok Amaçlı Saha	x	
Derslik Alanları (m2)	280	Kütüphane		x
Kullanılan Derslik Sayısı	9	Fen Laboratuvarı		x
Şube Sayısı	9	Bilgisayar Laboratuvarı		x
İdari Odaların Alanı (m2)	20	İş Atölyesi		x
Öğretmenler Odası (m2)	20	Beceri Atölyesi		x
Okul Oturum Alanı (m2)	337	Pansiyon		x
Okul Bahçesi (Açık Alan)(m2)	2000			
Okul Kapalı Alan (m2)	674			
Sanatsal, bilimsel ve sportif amaçlı toplam alan (m <sup>2</sup> )	640			
Kantin (m2)	6			
Tuvalet Sayısı	4			
Diğer (.....)				

### Sınıf ve Öğrenci Bilgileri

Okulumuzda yer alan sınıfların öğrenci sayıları alttaki tabloda verilmiştir.

SINIFI	Kız	Erkek	Toplam	SINIFI	Kız	Erkek	Toplam
Anasınıfı	4	8	12	3/A	5	7	12
1/A	10	10	20	3/B	8	4	12
1/B	11	10	21	4/A	8	7	15
2/A	10	5	15	4/B	11	5	16
2/B	9	6	14				

## 2.8.POLİTİK, EKONOMİK, SOSYOKÜLTÜREL, TEKNOLOJİK, YASAL VE EKOLOJİK (PESTLE) ANALİZ

PESTLE analiziyle Müdürlüğümüz üzerinde etkili olan veya olabilecek politik, ekonomik, sosyokültürel, teknolojik, yasal ve ekolojik dış etkenlerin tespit edilmesi amaçlanmıştır. Söz konusu etkenlerin tespit edilmesinde PESTLE matrisinden yararlanılmıştır.

Bu matriste PESTLE unsurları içerisinde gerçekleşmesi muhtemel olan hususlar ile bunların gerçekleşmesi durumunda Bakanlığımız için oluşturacağı potansiyel “fırsatlar ve tehditler” ortaya konulmuştur. Bu çalışmayla elde edilen bulgulara Tablo 'da yer verilmiştir. Ayrıca; bu analiz sonucunda ortaya çıkan bulgular “tespit ve ihtiyaçlar” ile stratejilerin geliştirilmesi aşamasında kullanılmıştır

POLİTİK FAKTÖRLER	EKONOMİK FAKTÖRLER	YASAL/LEGAL FAKTÖRLER
<p><b>.5018 sayılı Kamu Mali Yönetimi ve Kontrol Kanunu ile Stratejik Planlama anlayışının gelişmesi</b></p> <ul style="list-style-type: none"> <li>•Mevzuat değişiklikleri</li> <li>•Politika belgelerinde özel eğitim alanına yönelik belirlenen hedefler ile uygulama- lann istenen düzeyde örtüşmemesi</li> </ul>	<ul style="list-style-type: none"> <li>•İlimizin ekonomik yapısını oluşturan en temel faktörün tarım olması (122 410 Hektar).</li> <li>•Deniz, kara, demir ve hava yoluyla ulaşımın kolay olması sebebiyle diğer bölgelere nazaran fırsat oluşturması</li> <li>•Turizm alanında yeterli ilgiyigörmeyişi</li> <li>•Sanayii alanında istenilen seviyede olmayışı</li> <li>•Tasarruf tedbirlerinin etkisi</li> <li>•Yatırım ödeneğinin yetersiz olması</li> </ul>	<ul style="list-style-type: none"> <li>•Mevzuat uygulamalarının farklı olması</li> <li>•Mevzuatın sık değişiyor olması</li> <li>•İdarenin yargı denetimine tabi olması</li> <li>•Yürütülen politikalara göre hukukta düzenleme yapılması</li> <li>•Özel eğitim ihtiyacı olan bireylere yönelik ayrıştıracı tutumların varlığı</li> <li>•İklim ve çevre politikaları</li> </ul>
SOSYAL KÜLTÜREL FAKTÖRLER	TEKNOLOJİK FAKTÖRLER	EKOLOJİK FAKTÖRLER
<ul style="list-style-type: none"> <li>•Termal, sağlık, kültür, kış ve doğal turizm zenginliklerinin oluşu</li> <li>•Köklü bir tarih ve kültürel mirasa sahip olması</li> <li>•Okullaşma oranlarında eğitimin her kademesinde Türkiye ortalamasının üzerinde oluşu</li> <li>•Eğitime olan duyarlılığın artış göstermesi</li> <li>•Sosyal destek projelerine duyarlılığın artması</li> </ul>	<ul style="list-style-type: none"> <li>•Eğitimde teknolojik altyapı</li> <li>•Teknolojinin sağladığı yeni e-öğrenme alanları</li> <li>•Bakanlığın teknolojik alanda yaptığı uygulamalar (MEBBİS, e-okul, FATİH Projesi vb.)</li> <li>•Teknolojinin okul içi ve okul dışında kullanımı</li> <li>•Teknolojinin hızlı gelişimi</li> <li>•E-Sınav teknolojisinin gelişimi</li> </ul>	<ul style="list-style-type: none"> <li>•Tabiatı korumaya dönük politikaların yetersizliği</li> <li>•İnsanlarda doğayı koruma bilincinin tam olarak yerleşmemesi</li> <li>•Atıkların dönüşümü ve çevreye yararlı hale getirilmesinde yetersiz uygulamalar</li> <li>•Temiz su kaynaklarının gün geçtikçe azalıyor olması</li> <li>•Doğal yaşam alanlarının azalması</li> <li>•Doğaya en büyük tahribatın insan eliyle yapılıyor olması</li> <li>•Sürdürülebilir eğitim politikalarının geliştirilmesi</li> </ul>



## 2.9.GÜÇLÜ YÖNLER, ZAYIF YÖNLER, FIRSATLAR VE TEHDİTLER (GZFT) ANALİZİ

Okulumuzun temel istatistiklerinde verilen okul künyesi, çalışan bilgileri, bina bilgileri, teknolojik kaynak bilgileri ve gelir gider bilgileri ile paydaş anketleri sonucunda ortaya çıkan sorun ve gelişime açık alanlar iç ve dış faktör olarak değerlendirilerek GZFT tablosunda belirtilmiştir. Dolayısıyla olguyu belirten istatistikler ile algıyı ölçen anketlerden çıkan sonuçlar tek bir analizde birleştirilmiştir.

Kurumun güçlü ve zayıf yönleri donanım, malzeme, çalışan, iş yapma becerisi, kurumsal iletişim gibi çok çeşitli alanlarda kendisinden kaynaklı olan güçlülükleri ve zayıflıkları ifade etmektedir ve ayırmda temel olarak okul müdürü/müdürlüğü kapsamında bakılarak iç faktör ve dış faktör ayrımı yapılmıştır.

### İçsel Faktörler

#### Güçlü Yönler

<b>Öğrenciler</b>	Derslik başına düşen öğrenci sayısının az olması Öğrencilerin çoğunluğunun bilinçli ailelere sahip olmaları Sportif ve kültürel etkinliklere katılım oranı Akademik başarı Devamsızlık oranları
<b>Çalışanlar</b>	Kurum yöneticilerinin deneyimli ve işbirliğine yatkın olması Girişimci personelin olması Kurum kültürü Ekip ruhu Proje tabanlı etkinlikler Yöneticilerin yeterlilik düzeyi Yönetici-öğretmen-öğrenci ve veli iletişimi İş birlikçi faaliyetler Yardımcı personelin yeterli olması
<b>Veliler</b>	Ailelerin bilinç düzeyi Sosyo-ekonomik yönler Etkinliklere katılım ve teşvik
<b>Donanım</b>	Bilişim altyapısının olması ve kullanılması Güvenlik kameralarının olması
<b>Bütçe</b>	Kantin gelirleri Okul aile birliği Hayırsever destekleri
<b>Yönetim Süreçleri</b>	Eşitlik Liyakat Anlayış
<b>İletişim Süreçleri</b>	İletişim ağları
<b>Bina ve Yerleşke</b>	Derslik başına düşen öğrenci sayısı Öğretmen başına düşen öğrenci sayısı Sportif ve sosyal etkinliklere elverişli mekân Oyun bahçesi

## Zayıf Yönler

<b>Öğrenciler</b>	Teknolojinin olumsuz etkileri Disiplin sorunları Çevre faktörleri Yabancı dil yeterliliği
<b>Veliler</b>	Eğitim sürecine müdahale
<b>Bina ve Yerleşke</b>	Okulumuzun ısı yalıtımının olmaması
<b>Donanım</b>	Laboratuvarların etkin kullanımı Akıllı tahtalardan faydalanma düzeyi
<b>Bütçe</b>	Bütçe dağılımı
<b>Çalışanlar</b>	Okulumuzda rehber öğretmenin olmaması.
<b>Yönetim Süreçleri</b>	Ödüllendirme sistemi İnsan kaynakları yönetim politikalarının yeterliliği İzleme ve değerlendirme yeterliliği
<b>İletişim Süreçleri</b>	

## Dışsal Faktörler

### Fırsatlar

<b>Politik</b>	Okul öncesi eğitime verilen önem Eğitim alanında bilinçli atılımlar İhtiyaçlara uygun projeler
<b>Ekonomik</b>	Eğitime ayrılan kaynak Hayırseverler Mezunlar
<b>Sosyolojik</b>	Köklü bir üniversitenin varlığı İlin tarihi dokusunun zenginliği Manevi ve kültürel zenginlik
<b>Teknolojik</b>	Teknolojinin eğitim üzerindeki etkisi
<b>Mevzuat-Yasal</b>	Eğitimde fırsat eşitliği
<b>Ekolojik</b>	Çevre bilincindeki artış

### Tehditler

<b>Politik</b>	Eğitim sisteminde sürekli yenilenen programlar Destek personel yetersizliği Sınav sistemindeki değişiklikler Yerel yönetimlerin eğitime politikaları
<b>Ekonomik</b>	Teknolojinin hızlı gelişmesiyle birlikte yeni üretilen cihaz ve makinelerin maliyeti
<b>Sosyolojik</b>	Olumsuz çevre koşullarından kaynaklı rehberlik ihtiyacı Kitle iletişim araçlarının olumsuz etkileri İlin nitelikli göç vermesine karşılık niteliksiz göç alması
<b>Teknolojik</b>	Teknolojinin kişiler üzerindeki olumsuz etkileri
<b>Mevzuat-Yasal</b>	Velilerin eğitime yönelik duyarlılık düzeylerindeki farklılıklar Mevzuat değişiklikleri
<b>Ekolojik</b>	Çevre temalı düzenlemelerin yenilenememesi ve uygulamada yaşanan problemler

## 2.10.TESPİTLER VE İHTİYAÇLARIN BELİRLENMESİ

Müdürlüğümüz stratejik planında tespitler ve ihtiyaçlar; durum analizi aşamalarında öne çıkan, durum analizini özetleyebilecek türde ifadelerden oluşturulmuştur. Durum analizinde yer alan her bir başlıkta yapılan değerlendirmeler sonucunda belirlenmiş olan tespitler ve ihtiyaçlardan Müdürlüğümüzün stratejik planının mimarisi ve hedef kartlarının oluşturulmasında yararlanılmıştır. Durum analizi çalışmaları sonucunda elde edilen bulgulara hedef kartlarında yer verilmiştir.

### Gelişim ve Sorun Alanları

Gelişim ve sorun alanları analizi ile GZFT analizi sonucunda ortaya çıkan sonuçların planın geleceğe yönelim bölümü ile ilişkilendirilmesi ve buradan hareketle hedef, gösterge ve eylemlerin belirlenmesi sağlanmaktadır.

Gelişim ve sorun alanları ayrımında eğitim ve öğretim faaliyetlerine ilişkin üç temel tema olan Eğitime Erişim, Eğitimde Kalite ve kurumsal Kapasite kullanılmıştır. Eğitime erişim, öğrencinin eğitim faaliyetine erişmesi ve tamamlamasına ilişkin süreçleri; Eğitimde kalite, öğrencinin akademik başarısı, sosyal ve bilişsel gelişimi ve istihdamı da dâhil olmak üzere eğitim ve öğretim sürecinin hayata hazırlama evresini; Kurumsal kapasite ise kurumsal yapı, kurum kültürü, donanım, bina gibi eğitim ve öğretim sürecine destek mahiyetinde olan kapasiteyi belirtmektedir.

Eğitime Erişim	Eğitimde Kalite	Kurumsal Kapasite
Okullaşma Oranı	Akademik Başarı	Kurumsal İletişim
Okula Devam/ Devamsızlık	Sosyal, Kültürel ve Fiziksel Gelişim	Kurumsal Yönetim
Okula Uyum, Oryantasyon	Sınıf Tekrarı	Bina ve Yerleşke
Özel Eğitime İhtiyaç Duyan Bireyler	İstihdam Edilebilirlik ve Yönlendirme	Donanım
Yabancı Öğrenciler	Öğretim Yöntemleri	Temizlik, Hijyen
Hayat boyu Öğrenme	Ders araç gereçleri	İş Güvenliği, Okul Güvenliği
		Taşıma ve servis

Gelişim ve sorun alanlarına ilişkin GZFT analizinden yola çıkılarak saptamalar yapılırken yukarıdaki tabloda yer alan ayrımında belirtilen temel sorun alanlarına dikkat edilmesi gerekmektedir.



2024-2028 STRATEJİK PLAN

## III.BÖLÜM

GELECEĞE BAKIŞ

### 3.GELECEĐE BAKIŐ

GeleceĐe bakıő blmnde misyon, vizyon ve temel deĐerler; amalar, hedefler, performans gstergeleri ve stratejiler yer almaktadır.

#### 3.1. MİSYONUMUZ

Btnsel eĐitim yaklaŐımıyla Đrencilerimizi, Đrenmeyi yaŐam becerisi olarak kullanan baĐımsız bireyler olmaları iin destekleriz. Okul kltrmz, yetkin kadromuz, uyguladıĐımız ulusal ve uluslararası programlarla Đrencilerimize evrensel deĐerler kazandırırız. Rehberlik ve lme-deĐerlendirme hizmetlerimizle, Đrencilerimizin sorumluluklarını yerine getirebilen z disipline sahip bireyler olmalarını destekleriz. Đrencilerimizi, akademik, sportif ve sanatsal alanlarda destekleyerek yaratıcılıklarını ortaya ıkarmalarını saĐlarız. Sosyal etkinliklerimiz ve Đrenme ortamlarımızla Đrencilerimizin ilgi ve yeteneklerini keŐfetmelerini saĐlarız. Đrencilerimizin bu etkinliklerde aldıkları sorumluluklarla daha iyi bir dnyaya katkı saĐlarız. Yerel ve kresel problemlere duyarlı, zm retebilen ve girişimci bireyler yetiŐtiririz.

#### 3.2. VİZYONUMUZ

Vizyonumuz, Đrencilerimizi, evrensel deĐerleri benimsemiŐ, zgr, sorumluluk sahibi, aık fikirli, duyarlı, yaratıcı, sorgulayan ve zynetim becerilerine sahip bireyler olarak yaŐama hazırlamaktır.

#### 3.3. TEMEL DEĐERLERİMİZ

1. Millî ve Kltrel DeĐerlere BaĐlılık
2. Vatanseverlik
3. Sorumluluk
4. Evrensel İkelere Uyum
5. İnsan, Toplum, Bilim ve evre DuyarlılıĐı
6. Dini ve Ahlakî DeĐerlere BaĐlılık
7. Kltrel ve Sanatsal Duyarlılık
8. Liyakat
9. Hukuk ve Adalet
10. Tarafsızlık, Hesap Verebilirlik ve Őeffaflık
11. Fırsat EŐitliĐi
12. Katılımcılık ve İstiŐare Kltr



2024-2028 STRATEJİK PLAN

## IV.BÖLÜM

AMAÇ HEDEF VE STRATEJİLERİN  
BELİRLENMESİ

#### 4.AMAÇ, HEDEF VE PERFORMANS GÖSTERGESİ İLE STRATEJİLERİN BELİRLENMESİ

Strateji geliştirme, geleceğe yönelik “ideal” ve “ortak” bakışı yansıtır. Belirlediğimiz vizyona ulaşmak için durum analizi sonucunda ortaya çıkan ihtiyaçlarımız çerçevesinde amaçlar ve bu amaçları gerçekleştirmeye yönelik hedefler belirlenmiştir. Bu çalışmalar çerçevesinde, her bir hedef için oluşturulan hedef kartları aşağıdadır.

TEMA: Eğitim ve Öğretimde Kalite	
Okul/Kurum Türü: İlkokul	
Amaç	A.1 Öğrencilerin eğitim öğretime etkin katılımlarıyla donanımlı olarak bir üst öğrenime geçişi sağlanacaktır.
Hedef	H.1.1 Öğrenme kayıpları önleyici çalışmalar yapılarak azaltılacaktır.
Performans Göstergeleri	PG.1.1. İlkokullarda Yetiştirme Programına (İYEP) dâhil olan öğrencilerin Türkçe dersi kazanımlarına ulaşma oranı (%) PG.1.2. İlkokullarda Yetiştirme Programına dâhil olan öğrencilerin matematik dersi kazanımlarına ulaşma oranı (%) PG.1.3. 20 gün ve üzeri özürsüz devamsızlık yapan öğrenci oranı (%) PG.1.4. 20 gün ve üzeri özürsüz devamsızlık yapan öğrenci oranı (%)
Stratejiler	S.1. Öğrencilerin Türkçe dersindeki eksikleri tespit edilerek İYEP aracılığıyla akademik yeterliklerinin artırılması sağlanacaktır. S.2 Öğrencilerin matematik derslerindeki eksikleri tespit edilerek İYEP aracılığıyla akademik yeterliklerinin artırılması sağlanacaktır. S.3 Dijital platformlar aracılığıyla öğrencilerin tamamlayıcı ve destekleyici eğitim almaları sağlanacaktır. S.4 İYEP'in ders içeriklerine katkı sağlayacak etkinlik, okuma vb aktivitelerin zenginleştirilmesi sağlanacaktır. S.5 İYEP içerikleri öğrencinin hazır bulunuşluk seviyesi dikkate alınarak hazırlanacaktır. S.6 Öğrencilerin devamsızlık nedenleri tespit edilerek devamsızlığa neden olan etmenler giderilecektir.

TEMA: Eğitim ve Öğretimde Kalite	
Okul/Kurum Türü: İlkokul	
Amaç	A.2 Öğrencilere medeniyetimizin ve insanlığın ortak değerleriyle çağın gereklerine uygun bilgi, beceri, tutum ve davranışlar kazandırılacaktır.
Hedef	H.2.1 Öğrencilere evrensel değerler, sağlıklı yaşam ve çevre bilinci duyarlılığı kazandırılacaktır
Performans Göstergeleri	PG.2.1 Öğrenci başına okunan kitap sayısı PG.2.2 Sağlıklı ve dengeli beslenme ile ilgili verilen eğitim sayısı PG.2.3 Sağlıklı ve dengeli beslenme ile ilgili verilen eğitime katılan öğrenci sayısı PG.2.4 Çevre bilincinin artırılmasına yönelik verilen eğitim sayısı PG.2.5 Çevre bilincinin artırılmasına yönelik verilen eğitimlere katılan öğrenci sayısı PG.1.6. Nezaket kurallarına yönelik yapılan etkinlik sayısı PG.1.7 Nezaket kurallarına yönelik yapılan etkinliklere katılan öğrenci sayısı
Stratejiler	S1 Okul kütüphanesi zenginleştirilecek, öğrencilerin kütüphaneden yararlanması sağlanacaktır. S2 Türkçe dersinde ders saatinin bir bölümü okumaya ayrılacak ve okul müdürlüğünce planlanan zamanlarda okuma etkinlikleri düzenlenecektir. S3 Serbest etkinlikler saati, öğrencilerin sanatsal, sportif ve kültürel faaliyetlere katılım sağlayacağı şekilde düzenlenecektir. S4 Öğrencilere sağlıklı ve dengeli beslenmelerine yönelik bilgilendirme eğitimleri ve etkinlikler yapılacaktır. S5 Öğrencilerin çevre bilincinin artırılmasına yönelik etkinlikler yapılacaktır. S6 Öğrencilere, nezaket ve görgü kuralları konusunda eğitimler verilerek konuya ilişkin etkinlikler düzenlenecektir.

TEMA: Kurumsal Kapasite	
Okul/Kurum Türü: İlkokul	
Amaç	A.3 Eğitim ortamlarının fiziki imkânları geliştirilecektir.
Hedef	H.3.1 Temel eğitimde okulların niteliğini arttıracak uygulama ve çalışmalara yer verilecektir.
Performans Göstergeleri	PG.1.1 İyileştirilen fiziki mekân (derslikler, spor salonu, kütüphaneler, atölyeler vb.) sayısı.
Stratejiler	S1 Fiziki mekânların iyileştirilmesi için kamu idareleri, belediyeler ve işverenlerle iş birlikleri yapılacaktır. Atölye ve laboratuvarların iyileştirilmesi için sektör ile iş birlikleri yapılacaktır.

TEMA: Eğitim ve Öğretimde Kalite	
Okul/Kurum Türü: İlkokul	
<b>Amaç</b>	A.4 Temel eğitimde fırsat eşitliği ve eğitime erişimin sağlandığı, öğretim süreçleri ve eğitim ortamlarının etkin kullanıldığı bir ekosistem inşa ederek öğrencileri çağın gerektirdiği evrensel yeterliliklere sahip, millî ve manevî değerleri benimsemiş sağlıklı ve mutlu bireyler olarak yetiştirmek.
<b>Hedef</b>	H.4.1 Okul öncesi eğitim desteklenerek erişim imkânları artırılabacaktır.
<b>Performans Göstergeleri</b>	PG-1.1 İlkokul birinci sınıf öğrencilerinden en az bir yıl okul öncesi eğitim almış öğrenci oranı (%) PG-1.2 Okul öncesi okullaşma oranı (%)(Yaş Grubu) PG-1.3 Ebeveynine aile eğitimi verilen okul öncesi çocuk sayısı
<b>Stratejiler</b>	S-1.2.1 Erken çocukluk eğitim hizmeti yaygınlaştırılacaktır. S-1.2.2 Erken çocukluk eğitim hizmetlerine yönelik bakanlığımız tarafından kurulacak olan bütünlük bir sisteme müdürlüğümüzce işlerlik kazandırılacaktır. S-1.2.3 Okul öncesi eğitimde okul-aile iş birliği; farkındalık geliştirme ve bilgilendirme çalışmaları yapılarak geliştirilecektir. S-1.2.4 Okul öncesi eğitimde ebeveyn bilgilendirme çalışmaları artırılabacaktır.



TEMA: Eğitim Öğretimde Kalite	
Okul/Kurum Türü: İlkokul	
<b>Amaç</b>	A.5 Temel eğitimde öğrencilerin kaliteli eğitime erişimleri fırsat eşitliği temelinde artırılarak bilişsel, duyuşsal ve fiziksel olarak çok yönlü gelişimleri sağlanacak ve temel hayat becerilerini edinmiş öğrenciler yetiştirilecektir.
<b>Hedef</b>	H.5 Öğrencilerin bilimsel, kültürel, sanatsal, sportif ve toplum hizmeti alanlarında ders dışı etkinliklere katılım oranı artırılabacaktır.
<b>Performans Göstergeleri</b>	PG.1.1 Okulda bir eğitim ve öğretim döneminde bilimsel, kültürel, sanatsal ve sportif alanlarda en az bir faaliyete katılan öğrenci oranı (%) PG.1.2 Bir eğitim ve öğretim yılında en az iki sosyal sorumluluk ve toplum hizmeti çalışmalarına katılan öğrenci oranı (%) PG.1.3 Bir eğitim ve öğretim yılında yerel, ulusal ve uluslararası proje, yarışma vb. etkinliklere katılan öğrenci oranı (%) PG.1.4 Okulda bir eğitim ve öğretim yılında geleneksel çocuk oyunları alt başlığında en az bir faaliyete katılan öğrenci oranı (%) PG.1.5 Okulda bir eğitim ve öğretim yılında geleneksel çocuk oyunlarına yönelik olarak düzenlenen alan/meکان sayısı.
<b>Stratejiler</b>	S1 Her bir öğrencinin bir kulüp faaliyetinde aktif olarak yer alması sağlanarak kulüp faaliyetlerinin etkinliği artırılabacaktır. S2 Öğrencilerin seviyelerine uygun olarak toplumsal sorunların çözümüne katkı sağlamak ve farkındalık oluşturmak amacıyla afet ve acil durum, çevre, eğitim, spor, kültür ve turizm, sağlık ve sosyal hizmetler alanlarında toplum hizmeti faaliyetlerine katılımları artırılabacaktır. S3 Okul bünyesinde yarışmalar düzenlenecektir. S4 Diğer kurum ve kuruluşlarla iş birliği içerisinde yürütülen bilimsel, sosyal, kültürel, sanatsal ve sportif alanlardaki faaliyetler artırılabacaktır. S5 Okul bahçeleri çocukların geleneksel oyunlarla vakit geçirmelerini sağlayacak ve gelişimlerini destekleyecek şekilde etkin olarak kullanılacaktır. S6 Okul bünyesinde etkinlikler düzenlenecektir. S7 Öğrencilerin yerel, ulusal ve uluslararası proje ve yarışmalara katılmaları teşvik edilecektir. S8 E-okul sisteminde bulunan sosyal etkinlik modülünde gerçekleştirilen etkinlikler işlenecektir. S9 Okul bahçeleri geleneksel çocuk oyunlarına yönelik düzenlenecektir. S10 Öğrenci seviyesi ve öğretim programı kazanımlarına uygun olarak geleneksel çocuk oyunları ders içi etkinliklerde kullanılacaktır. S11 Eğitim- öğretim yılı içerisinde okullarda geleneksel çocuk oyunları şenliği yapılacaktır.



## AMAÇ, HEDEF, GÖSTERGE VE STRATEJİLER

5018 sayılı Kamu Malî Yönetimi ve Kontrol Kanunu kapsamında 2021 yılında performans esaslı bütçe sisteminden program bazlı performans bütçe sistemine geçildiğinde, kamu idarelerinin stratejik planlarında belirlediği hedeflere ne ölçüde ulaştığını izleyebilmek ve ortaya çıkan sonuçları değerlendirebilmek her zamankinden daha anlamlı bir hâle gelmiştir. Çünkü; performans esaslı bütçe dönemlerinde kamu idarelerinin ortaya koyduğu amaç ve hedeflerle analitik bütçe uygulamaları arasında tam anlamıyla bir ilişki kurulamadığı, karar alma süreçlerinin sağlıklı yürütülemediği gözlemlenmiştir. Bu nedenle, bütçe ile tahsis edilen kamu kaynaklarıyla idarelerin yürüttüğü faaliyetlerde etkinliğin ve verimliliğin sağlanabilmesine yönelik program bütçe anlayışına geçilmesi söz konusu olmuştur. Bu anlayışla, müdürlüğümüz amaç ve hedeflerini belirlemiştir.

<b>Amaç 1</b>	A.1 Öğrencilerin eğitim öğretime etkin katılımlarıyla donanımlı olarak bir üst öğrenime geçişi sağlanacaktır.									
<b>Hedef 1.1</b>	H.1.1 Öğrenme kayıpları önleyici çalışmalar yapılarak azaltılacaktır.									
<b>Performans Göstergeleri</b>	<b>Hedefe Etkisi*</b>	<b>Başlangıç Değeri</b>	<b>2024</b>	<b>2025</b>	<b>2026</b>	<b>2027</b>	<b>2028</b>	<b>İzleme Sıklığı</b>	<b>Rapor Sıklığı</b>	
PG 1.1.1 İlkokullarda Yetiştirme Programına (İYEP) dâhil olan öğrencilerin Türkçe dersi kazanımlarına ulaşma oranı (%)	20	0	50	70	80	90	100			
PG 1.1.2 İlkokullarda Yetiştirme Programına dâhil olan öğrencilerin matematik dersi kazanımlarına ulaşma oranı (%)	40	0	50	70	80	90	100			
PG 1.1.3 20 gün ve üzeri özsüz devamsızlık yapan öğrenci oranı (%)	30	0	10	0	0	0	0			
PG 1.1.4 20 gün ve üzeri özürlü devamsızlık yapan öğrenci oranı(%)	10	0	0	0	0	0	0			
<b>Koordinatör Birim</b>	Okul Müdürlüğü									
<b>İş birliği Yapılacak Birimler</b>	Okul Aile Birliği, İlçe Milli Eğitim Müdürlüğü, Taşıma Şirketleri									
<b>Riskler</b>	Öğrencilerin taşınmalı eğitim kapsamında olması Devamın sağlanamaması									
<b>Stratejiler</b>	S.1. Öğrencilerin Türkçe dersindeki eksikleri tespit edilerek İYEP aracılığıyla akademik yeterliklerinin artırılması sağlanacaktır. S.2 Öğrencilerin matematik derslerindeki eksikleri tespit edilerek İYEP aracılığıyla akademik yeterliklerinin artırılması sağlanacaktır. S.3 Dijital platformlar aracılığıyla öğrencilerin tamamlayıcı ve destekleyici eğitim almaları sağlanacaktır. S.4 İYEP'in ders içeriklerine katkı sağlayacak etkinlik, okuma vb aktivitelerin zenginleştirilmesi sağlanacaktır. S.5 İYEP içerikleri öğrencinin hazır bulunuşluk seviyesi dikkate alınarak hazırlanacaktır. S.6 Öğrencilerin devamsızlık nedenleri tespit edilerek devamsızlığa neden olan etmenler giderilecektir.									
<b>Maliyet Tahmini</b>	40.000 TL									
<b>Tespitler</b>	•Öğrencilerin öğrenme etkinliklerini destekleyecek, yenilikçi ve yaratıcı düşünme becerilerini geliştirecek fırsatların yetersiz olması •Öğrencilerin okula devamının sağlanması hususunda okul-aile iş birliğinin yetersiz kalması •Öğrenme kayıplarının telafi edilmesi amacıyla düzenlenen mekanizmaların yetersiz kalması.									
<b>İhtiyaçlar</b>	•Devamsızlığın önlenmesi ve öğrenme kayıplarının giderilmesi için rehberlik sisteminin geliştirilmesi •Öğrenciler üzerinde baskı oluşturmayacak bir geçiş sistemi •Öğrenme kayıplarını telafi edecek güçlü mekanizmalara ihtiyaç duyulması									

<b>Amaç 2</b>	A.2 Öğrencilere medeniyetimizin ve insanlığın ortak değerleriyle çağın gereklerine uygun bilgi, beceri, tutum ve davranışlar kazandırılacaktır.									
<b>Hedef 2.1</b>	H.2.1 Öğrencilere evrensel değerler, sağlıklı yaşam ve çevre bilinci duyarlılığı kazandırılacaktır									
<b>Performans Göstergeleri</b>	<b>Hedefe Etkisi*</b>	<b>Başlangıç Değeri</b>	<b>2024</b>	<b>2025</b>	<b>2026</b>	<b>2027</b>	<b>2028</b>	<b>İzleme Sıklığı</b>	<b>Rapor Sıklığı</b>	
PG.2.1 Öğrenci başına okunan kitap sayısı	20	10	15	25	35	40	50			
PG.2.2 Sağlıklı ve dengeli beslenme ile ilgili verilen eğitim sayısı	10	0	1	1	2	2	2			
PG.2.3 Sağlıklı ve dengeli beslenme ile ilgili verilen eğitime katılan öğrenci sayısı	10	0	100	150	150	150	150			
PG.2.4. Çevre bilincinin artırılmasına yönelik verilen eğitim sayısı	10	0	1	1	2	2	2			
PG.2.5 Çevre bilincinin artırılmasına yönelik verilen eğitimlere katılan öğrenci sayısı	10	0	100	150	150	150	150			
PG.1.6. Nezaket kurallarına yönelik yapılan etkinlik sayısı	20	0	1	1	2	2	2			
PG.1.7 Nezaket kurallarına yönelik yapılan etkinliklere katılan öğrenci sayısı	20	0	30	100	130	150	150			
<b>Koordinatör Birim</b>	Okul Müdürlüğü									
<b>İş birliği Yapılacak Birimler</b>	Okul Aile Birliği, İlçe Milli Eğitim Müdürlüğü, Taşıma Şirketleri Hayırseverler									
<b>Riskler</b>	<ul style="list-style-type: none"> <li>•Mali ihtiyaçların teminindeki kaynak yetersizliği</li> <li>•Dezavantajlı bölgelerde sosyal etkinliklerin uygulanmasına yönelik zorluklar</li> </ul>									
<b>Stratejiler</b>	<p>S1 Okul kütüphanesi zenginleştirilecek, öğrencilerin kütüphaneden yararlanması sağlanacaktır.</p> <p>S2 Türkçe dersinde ders saatinin bir bölümü okumaya ayrılacak ve okul müdürlüğünce planlanan zamanlarda okuma etkinlikleri düzenlenecektir.</p> <p>S3 Serbest etkinlikler saati, öğrencilerin sanatsal, sportif ve kültürel faaliyetlere katılım sağlayacağı şekilde düzenlenecektir.</p> <p>S4 Öğrencilere sağlıklı ve dengeli beslenmelerine yönelik bilgilendirme eğitimleri ve etkinlikler yapılacaktır.</p> <p>S5 Öğrencilerin çevre bilincinin artırılmasına yönelik etkinlikler yapılacaktır.</p> <p>S6 Öğrencilere, nezaket ve görgü kuralları konusunda eğitimler verilerek konuya ilişkin etkinlikler düzenlenecektir.</p>									
<b>Maliyet Tahmini</b>	45.000 TL									
<b>Tespitler</b>	<ul style="list-style-type: none"> <li>•Öğrencilerin öğrenme etkinliklerini destekleyecek, yenilikçi ve yaratıcı düşünme becerilerini geliştirecek fırsatların yetersiz olması</li> <li>•Öğrencilerin okula devamının sağlanması hususunda okul-aile iş birliğinin yetersiz kalması</li> <li>•Öğrenme kayıplarının telafi edilmesi amacıyla düzenlenen mekanizmaların yetersiz kalması.</li> </ul>									
<b>İhtiyaçlar</b>	<ul style="list-style-type: none"> <li>•İlgili kurum ve kuruluşlarla iş birliğinin artırılması</li> <li>•Öğrencilerin sosyal, sportif, kültürel açıdan fırsat eşitliği temelinde desteklenme ihtiyacı</li> <li>•Öğrencileri sosyal, sportif, kültürel faaliyetlere yönlendirecek teşvik mekanizmalarının güçlendirilmesi</li> <li>•Okul bahçelerinde ve diğer eğitim ortamlarında geleneksel oyun alanı ihtiyacı</li> </ul>									

<b>Amaç 3</b>	A.3 Eğitim ortamlarının fiziki imkânları geliştirilecektir.									
<b>Hedef 3.1</b>	H.3.1 Temel eğitimde okulların niteliğini arttıracak uygulama ve çalışmalara yer verilecektir.									
<b>Performans Göstergeleri</b>	<b>Hedefe Etkisi*</b>	<b>Başlangıç Değeri</b>	<b>2024</b>	<b>2025</b>	<b>2026</b>	<b>2027</b>	<b>2028</b>	<b>İzleme Sıklığı</b>	<b>Rapor Sıklığı</b>	
PG.1.1 İyileştirilen fiziki mekân (derslikler, spor salonu, kütüphaneler, atölyeler vb.) sayısı.	100	0	2	2	3	3	5			
<b>Koordinatör Birim</b>	Okul Müdürlüğü									
<b>İş birliği Yapılacak Birimler</b>	Okul Aile Birliği, İlçe Milli Eğitim Müdürlüğü, Hayırseverler, Yerel Yönetimler									
<b>Riskler</b>	•Mali ihtiyaçların teminindeki kaynak yetersizliği									
<b>Stratejiler</b>	S1 Fiziki mekânların iyileştirilmesi için kamu idareleri, belediyeler ve işverenlerle iş birlikleri yapılacaktır. Atölye ve laboratuvarların iyileştirilmesi için sektör ile iş birlikleri yapılacaktır.									
<b>Maliyet Tahmini</b>	2.139.000 TL									
<b>Tespitler</b>	1 Okulun bahçe ve sınıf alanının yeterli büyüklükte olmaması. 2. Islak zemin yenilenme ihtiyacı 3. Öğretmenler Odası ve sınıfların donatım eksiklikleri 4. Bina Çatı Oluklarının kırık olması 5. Atık su giderinin ana hatta bağlı olmaması 6- Arşiv ve Malzeme depolarının düzensiz oluşu 7- Futbol Sahası onarım ihtiyacı 8- İhata duvarının boyasız ve yer yere kırılmış olması									
<b>İhtiyaçlar</b>	• Okulun mali kaynaklarını artırıcı faaliyetlerin yapılması									

<b>Amaç 4</b>	A.4 Temel eğitimde fırsat eşitliği ve eğitime erişimin sağlandığı, öğretim süreçleri ve eğitim ortamlarının etkin kullanıldığı bir ekosistem inşa ederek öğrencileri çağın gerektirdiği evrensel yeterliliklere sahip, millî ve manevî değerleri benimsemiş sağlıklı ve mutlu bireyler olarak yetiştirmek.									
<b>Hedef 4.1</b>	H.4.1 Okul öncesi eğitim desteklenerek erişim imkânları artırılacaktır.									
<b>Performans Göstergeleri</b>	<b>Hedefe Etkisi*</b>	<b>Başlangıç Değeri</b>	<b>2024</b>	<b>2025</b>	<b>2026</b>	<b>2027</b>	<b>2028</b>	<b>İzleme Sıklığı</b>	<b>Rapor Sıklığı</b>	
PG-1.1 İlkokul birinci sınıf öğrencilerinden en az bir yıl okul öncesi eğitim almış öğrenci oranı (%)	50	0	50	70	80	90	100			
PG-1.2 Okul öncesi okullaşma oranı (%) (Yaş Grubu)	30	0	50	70	80	90	100			
PG-1.3 Ebeveynine aile eğitimi verilen okul öncesi çocuk sayısı	20	0	10	0	0	0	0			
<b>Koordinatör Birim</b>	Okul Müdürlüğü									
<b>İş birliği Yapılacak Birimler</b>	Okul Aile Birliği, İlçe Milli Eğitim Müdürlüğü, Taşıma Şirketleri									
<b>Riskler</b>	<ul style="list-style-type: none"> <li>Okul öncesi eğitim veren kurumların tek bir çatı altında toplanması için mevzuat düzenlenmesinin gerçekleşmemesi</li> <li>İhtiyaçların karşılanmasına yönelik mali kaynakların yetersiz kalması</li> <li>Okul öncesi eğitimde kurumsal kapasitede istenilen düzeye ulaşamaması</li> </ul>									
<b>Stratejiler</b>	<p>S-1.2.1 Erken çocukluk eğitim hizmeti yaygınlaştırılacaktır.</p> <p>S-1.2.2 Erken çocukluk eğitim hizmetlerine yönelik bakanlığımız tarafından kurulacak olan bütünlük bir sisteme müdürlüğümüzce işlerlik kazandırılacaktır.</p> <p>S-1.2.3 Okul öncesi eğitimde okul-aile iş birliği; farkındalık geliştirme ve bilgilendirme çalışmaları yapılarak geliştirilecektir.</p> <p>S-1.2.4 Okul öncesi eğitimde ebeveyn bilgilendirme çalışmaları artırılacaktır.</p>									
<b>Maliyet Tahmini</b>	40.000 TL									
<b>Tespitler</b>	<ul style="list-style-type: none"> <li>Okul öncesi eğitim standartlarının güncel olmaması</li> <li>Okul öncesi eğitimde okullaşma oranının OECD ortalamasının altında olması</li> <li>Okul öncesi eğitim özelinde yardımcı personele ihtiyaç duyulması</li> <li>Ailelerin okul öncesi eğitime ilişkin farkındalık düzeyinin yeterince yüksek olmaması</li> </ul>									
<b>İhtiyaçlar</b>	<ul style="list-style-type: none"> <li>Okul öncesi eğitimin standartlarının güncellenmesi</li> <li>Okul öncesi dönemde erişim imkânlarının artırılması</li> <li>Okul öncesi eğitimin kurumsal kapasitesinin artırılması</li> <li>Aile eğitimlerine devam edilmesi</li> </ul>									

<b>Amaç 5</b>	A.5 Temel eğitimde öğrencilerin kaliteli eğitime erişimleri fırsat eşitliği temelinde artırılarak bilişsel, duyuşsal ve fiziksel olarak çok yönlü gelişimleri sağlanacak ve temel hayat becerilerini edinmiş öğrenciler yetiştirilecektir.									
<b>Hedef 5.1</b>	H.5 Öğrencilerin bilimsel, kültürel, sanatsal, sportif ve toplum hizmeti alanlarında ders dışı etkinliklere katılım oranı artırılabacaktır.									
<b>Performans Göstergeleri</b>	<b>Hedefe Etkisi*</b>	<b>Başlan gıç Değeri</b>	<b>2024</b>	<b>2025</b>	<b>2026</b>	<b>2027</b>	<b>2028</b>	<b>İzleme Sıklığı</b>	<b>Rapor Sıklığı</b>	
PG.1.1 Okulda bir eğitim ve öğretim döneminde bilimsel, kültürel, sanatsal ve sportif alanlarda en az bir faaliyete katılan öğrenci oranı (%)	20	20	50	70	80	90	100			
PG.1.2 Bir eğitim ve öğretim yılında en az iki sosyal sorumluluk ve toplum hizmeti çalışmalarına katılan öğrenci oranı (%)	20	20	50	70	80	90	100			
PG.1.3 Bir eğitim ve öğretim yılında yerel, ulusal ve uluslararası proje, yarışma vb. etkinliklere katılan öğrenci oranı (%)	20	0	10	15	20	25	30			
PG.1.4 Okulda bir eğitim ve öğretim yılında geleneksel çocuk oyunları alt başlığında en az bir faaliyete katılan öğrenci oranı (%)	20	0	10	20	20	30	40			
PG.1.5 Okulda bir eğitim ve öğretim yılında geleneksel çocuk oyunlarına yönelik olarak düzenlenen alan/mezan sayısı.	20	0	1	1	1	1	1			
<b>Koordinatör Birim</b>	Okul Müdürlüğü									
<b>İş birliği Yapılacak Birimler</b>	Okul Aile Birliği, İlçe Milli Eğitim Müdürlüğü, Gençlik ve spor Müdürlüğü									
<b>Riskler</b>	Faaliyetlerin işçe dışında olması Maddi Yetersizlik									
<b>Stratejiler</b>	<p>S1 Her bir öğrencinin bir kulüp faaliyetinde aktif olarak yer alması sağlanarak kulüp faaliyetlerinin etkinliği artırılabacaktır.</p> <p>S2 Öğrencilerin seviyelerine uygun olarak toplumsal sorunların çözümüne katkı sağlamak ve farkındalık oluşturmak amacıyla afet ve acil durum, çevre, eğitim, spor, kültür ve turizm, sağlık ve sosyal hizmetler alanlarında toplum hizmeti faaliyetlerine katılımları artırılabacaktır.</p> <p>S3 Okul bünyesinde yarışmalar düzenlenecektir.</p> <p>S4 Diğer kurum ve kuruluşlarla iş birliği içerisinde yürütülen bilimsel, sosyal, kültürel, sanatsal ve sportif alanlardaki faaliyetler artırılabacaktır.</p> <p>S5 Okul bahçeleri çocukların geleneksel oyunlarla vakit geçirmelerini sağlayacak ve gelişimlerini destekleyecek şekilde etkin olarak kullanılacaktır.</p> <p>S6 Okul bünyesinde etkinlikler düzenlenecektir.</p> <p>S7 Öğrencilerin yerel, ulusal ve uluslararası proje ve yarışmalara katılımları teşvik edilecektir.</p> <p>S8 E-okul sisteminde bulunan sosyal etkinlik modülünde gerçekleştirilen etkinlikler işlenecektir.</p> <p>S9 Okul bahçeleri geleneksel çocuk oyunlarına yönelik düzenlenecektir.</p> <p>S10 Öğrenci seviyesi ve öğretim programı kazanımlarına uygun olarak geleneksel çocuk oyunları ders içi etkinliklerde kullanılacaktır.</p> <p>S11 Eğitim- öğretim yılı içerisinde okullarda geleneksel çocuk oyunları şenliği yapılacaktır.</p>									
<b>Maliyet Tahmini</b>	240.000 TL									
<b>Tespitler</b>	<ul style="list-style-type: none"> <li>Eğitim ortamlarının öğrencilerin sosyal, sportif ve kültürel ihtiyaçlarını karşılamakta yetersiz olması</li> <li>Bazı öğrencilerin maddi imkânsızlıklar sebebiyle spora devam etmemesi</li> <li>Eğitim maliyetlerinde öngörülemez artışın yaşanması</li> <li>Doğa kaynaklı afetlerin, salgın hastalık vb. durumların eğitim süreçlerinin sürdürülebilirliğine engel oluşturması</li> </ul>									
<b>İhtiyaçlar</b>	<ul style="list-style-type: none"> <li>Öğrencilerin devamsızlıklarının önlenmesi, ilgi ve yeteneklerine uygun olarak yönlendirilmesi ve proje ve yarışmalara katılımlarının artırılması için rehberlik sisteminin güçlendirilmesi</li> <li>Okul aidiyetinin geliştirilmesi amacıyla öğrencilere yönelik sosyal etkinliklerin artırılması</li> <li>Eğitim ortamlarının öğrenci ihtiyaçlarına cevap verecek şekilde geliştirilmesi ve buna yönelik finansmanın sağlanması</li> <li>Özel sektörün eğitim yatırımlarının desteklenmesi amacıyla mevzuat düzenlemelerinin yapılması</li> </ul>									

## 4.5 MALİYETLENDİRME

Müdürlüğümüz stratejik planında tespitler ve ihtiyaçlar; durum analizi aşamalarında öne çıkan, durum analizini özetleyebilecek türde ifadelerden oluşturulmuştur. Durum analizinde yer alan her bir başlıkta yapılan değerlendirmeler sonucunda belirlenmiş olan tespitler ve ihtiyaçlardan Müdürlüğümüzün stratejik planının mimarisi ve hedef kartlarının oluşturulmasında yararlanılmıştır. Durum analizi çalışmaları sonucunda elde edilen bulgulara hedef kartlarında yer verilmiştir.

2024-2028 Stratejik Planı'nın maliyetlendirilmesi sürecindeki temel gaye; stratejik amaç, hedef ve eylemlerin gerektirdiği maliyetlerin ortaya konulması suretiyle politika tercihlerinin ve karar alma sürecinin rasyonelleştirilmesine katkıda bulunmaktır. Bu sayede, stratejik plan ile bütçe arasındaki bağlantı güçlendirilecek ve harcamaların önceliklendirilme süreci iyileştirilecektir.

Bu temel gayeden hareketle planın tahmini maliyetlendirilmesi şu şekilde yapılmıştır:

- Hedeflere ilişkin eylemler; durum analizi çalışmaları sonuçlarından hareketle, birimlerin katılımlarıyla tespit edilmiştir,
- Eylemlere ilişkin maliyetlerin bütçe dağılımları yapılmadan önce genel yönetim giderleri ayrılmıştır,
- Müdürlüğümüze bakanlığımız tarafından gönderilen onarım, bakım, yatırım, tadilat, tamirat ödemeleri, müdürlüğümüz faaliyetleri içerisinde elde ettiği proje ve hibe gelirleri hesaplanarak bütçe oluşturulmuştur.
- Eylemlere ilişkin tahmini maliyetler belirlenmiştir,
- Eylem maliyetlerinden hareketle hedef maliyetleri belirlenmiştir,
- Hedef maliyetlerinden yola çıkılarak amaç maliyetleri belirlenmiş ve amaç maliyetlerinden de stratejik plan maliyeti belirlenmiştir.

Müdürlüğümüzün stratejik planında beş amaç ve hedef bulunmaktadır. Söz konusu amaç ve hedeflere ilişkin beş yıllık tahmini bütçe dağılımları aşağıda tabloda gösterilmiştir.

AMAÇ VE HEDEF MALİYETLERİ							
Amaç ve Hedef No:		2024	2025	2026	2027	2028	Toplam Maliyet
Amaç 1	Hedef 1.1	3.000,00	5.000,00	7.000,00	10.000,00	15.000,00	40.000,00
	Hedef 2.1	4.000,00	6.000,00	8.000,00	12.000,00	15.000,00	45.000,00
Amaç 2	Hedef 3.1	250.000,00	412.000,00	586.000,00	456.000,00	435.000,00	2.139.000,00
Amaç 3	Hedef 4.1	3.000,00	5.000,00	7.000,00	10.000,00	15.000,00	40.000,00
Amaç 4	Hedef 5.1	30.000,00	40.000,00	50.000,00	60.000,00	60.000,00	240.000,00
Amaç 5							



2024-2028 STRATEJİK PLAN

## V.BÖLÜM

İZLEME VE DEĞERLENDİRME

## 5. İZLEME VE DEĞERLENDİRME

Stratejik planlarda yer alan amaç ve hedeflere ulaşma durumlarının tespiti ve bu yolla stratejik planlardaki amaç ve hedeflerin gerçekleştirilebilmesi için gerekli tedbirlerin alınması izleme ve değerlendirme ile mümkün olmaktadır. İzleme, stratejik plan uygulamasının sistematik olarak takip edilmesi ve raporlanmasıdır. Değerlendirme ise uygulama sonuçlarının amaç ve hedeflere kıyasla ölçülmesi ve söz konusu amaç ve hedeflerin tutarlılık ve uygunluğunun analizidir.

İdarelerin kurumsal yapılarının kendine has farklılıkları izleme ve değerlendirme süreçlerinin de farklılaşmasını beraberinde getirmektedir. Eğitim idarelerinin ana unsurunun girdi ve çıktılarının insan oluşu, ürünlerinin değerinin kısa vadede belirlenememesine ve insan unsurundan kaynaklı değişkenliğin ve belirsizliğin fazla olmasına yol açmaktadır. Bu durumda sadece nicel yöntemlerle yürütülecek izleme ve değerlendirmelerin eğitsel olgu ve durumları açıklamada yetersiz kalabilmesi söz konusudur. Nicel yöntemlerin yanında veya onlara alternatif olarak nitel yöntemlerin de uygulanmasının daha zengin ve geniş bir bakış açısı sunabileceği belirtilebilir.

Müdürlüğümüzün 2024-2028 Stratejik Planı İzleme ve Değerlendirme sürecini ifade eden İzleme ve Değerlendirme Modeli hazırlanmıştır. Müdürlüğümüzün Stratejik Plan İzleme- Değerlendirme çalışmaları eğitim-öğretim yılı çalışma takvimi de dikkate alınarak 6 aylık ve 1 yıllık sürelerde gerçekleştirilecektir. 6 aylık sürelerde rapor hazırlanacak ve değerlendirme toplantısı düzenlenecektir. İzleme-değerlendirme raporu, istenildiğinde İlçe Mili Eğitim Müdürlüğü'ne gönderilecektir. Ayrıca ilçemizin Mülki İdari Amirine sunulacaktır. 1 yıllık izleme-değerlendirme çalışmaları, Stratejik Planımızda yer alan hedeflerin yıllık düzeyde ifade edildiği Performans Programı ve yılsonunda gerçekleşme düzeylerinin belirlendiği Faaliyet Raporu hazırlanarak yapılacaktır.

### İzleme ve Değerlendirme Süreci

